



Quick Setup Guide

Pressure Washer

Have Questions?

Do not return to store. We can help.

Call Customer Service Toll-Free 1-800-743-4115 or visit our website, BRIGGSandSTRATTON.com

WARNING Failure to read and follow the operator's manual and all operating instructions could result in death or serious injury.

WARNING Fuel and its vapors are extremely flammable and explosive which could cause burns, fire or explosion resulting in death or serious injury. Turn pressure washer engine OFF and let it cool at least 2 minutes before removing fuel cap. Let spilled fuel evaporate before starting engine. Always allow space for fuel expansion.

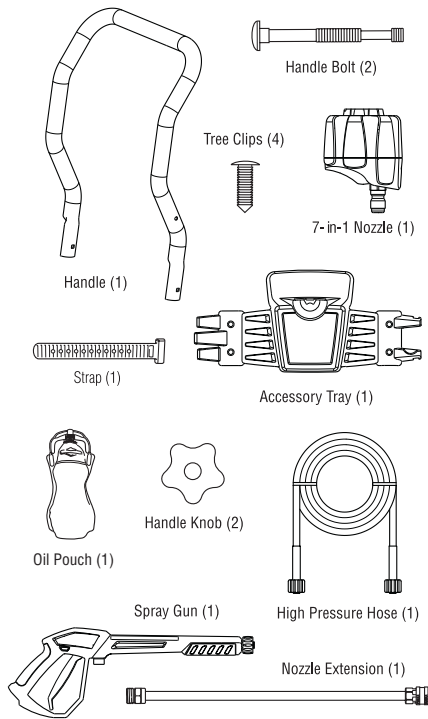
WARNING Starter cord kickback (rapid retraction) will pull hand and arm toward engine faster than you can let go which could cause broken bones, fractures, bruises, or sprains resulting in serious injury. NEVER pull starter cord without first relieving spray gun pressure. Pull starter cord slowly until resistance is felt, then pull rapidly. Firmly grasp spray gun with both hands when using high pressure spray to avoid injury when spray gun kicks back.

WARNING Engine exhaust contains carbon monoxide, a poisonous gas that could kill you in minutes. You CANNOT smell it, see it, or taste it. Operate ONLY outside far away from windows, doors and vents. Install carbon monoxide alarms. DO NOT run this product inside homes or garages, even if using fans or opening doors and windows.

WARNING High water pressure could cut through skin resulting in serious injury. Spray gun traps high water pressure, even when engine is stopped and water is disconnected. NEVER aim spray gun at people, animals, or plants. ALWAYS point spray gun in safe direction, press red button and squeeze spray gun trigger to release high pressure, every time you stop engine.

WARNING Risk of eye injury. Spray could splash back or propel objects resulting in serious injury. Always wear indirect vented (chemical splash) safety goggles marked to comply with ANSI Z87.1 when using or in vicinity of this equipment. NEVER substitute safety glasses or dry-condition goggles for indirect vented safety goggles.

Items Included: Operator's Manual (not shown)



Items not included (you will need):

- Utility knife
- Unleaded fuel
- Garden hose, 50 ft. (15 m) or less
- Safety goggles (indirect vented type)
- Petroleum or synthetic grease

Unpack pressure washer

1. Remove everything from carton except pressure washer.
2. Open carton completely by cutting each corner from top to bottom.
3. Ensure you have all included items prior to assembly. If items are damaged or missing, call 1-800-743-4115.
4. Prior to assembly, lubricate the rubber o-ring seals on all connections with petroleum or synthetic grease. See Operator's Manual, *Lubricate O-Rings*. 9 10 11 13 14

Assemble pressure washer

1. Place handle (A) onto handle supports (B) connected to main unit. Make sure holes (C) in handle align with holes (C) on handle supports. 1
2. Insert handle carriage bolts (D) through holes from inside of unit and attach a plastic knob (E) from outside of unit. Tighten by hand. 2

NOTICE By loosening both knobs to the unthreaded middle section of attachment bolt, the upper handle can fold forward to store flat atop the cold engine. DO NOT fold handle down while the engine is hot.

3. Insert rubber strap (F) through slot (G) in back of accessory tray and pull tight from front. 3
4. Place accessory tray (J) over holes (H) on handle (viewing from front of unit). Push the tree clips (K) into the holes until they sit flat against the accessory tray. 4

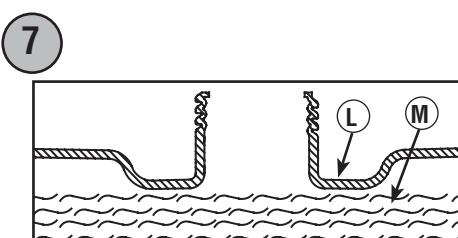
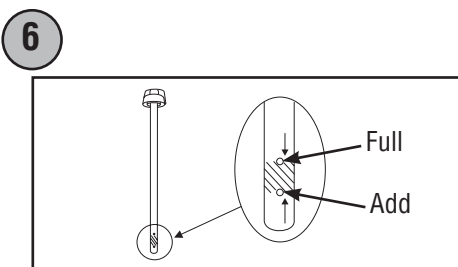
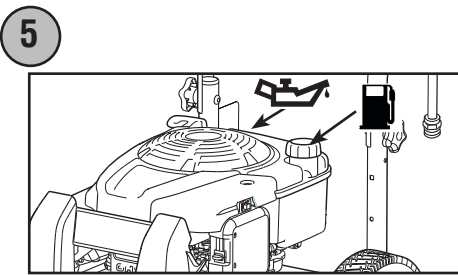
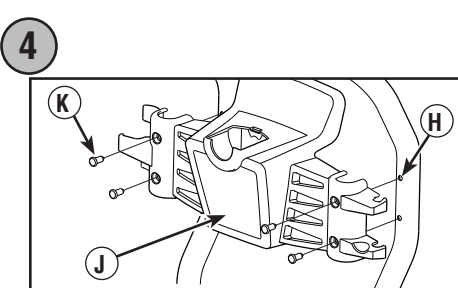
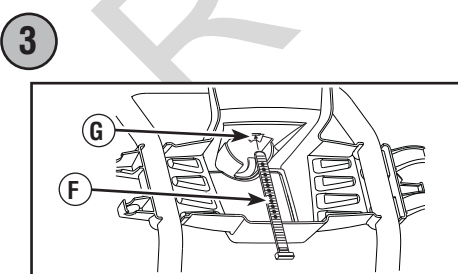
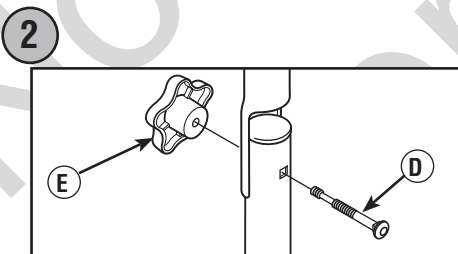
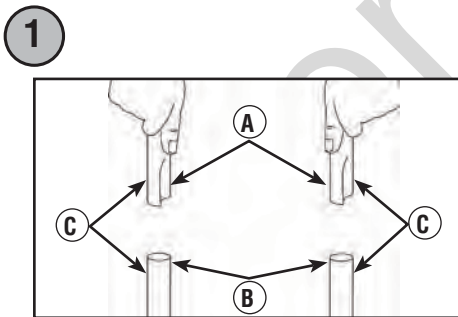
5. Insert supplied accessories in spaces provided in accessory tray. See *How to Use Accessory Tray*.

Add engine oil and fuel

NOTICE You MUST properly fill engine with oil before attempting to start pressure washer.

NOTICE DO NOT use unapproved gasoline such as E15 and E85. DO NOT mix oil in gasoline or modify engine to run on alternate fuels.

1. Move pressure washer outdoors to a flat, level surface.
2. Clean area around oil fill and remove oil fill cap/dipstick. 5
3. Hold neck of supplied oil pouch and remove cap.
4. Slowly pour contents of oil pouch into oil fill opening. Checking oil level frequently, fill to FULL mark (top hole) on dipstick. 6
- NOTICE** Pause to permit oil to settle. Wipe dipstick clean each time oil level is checked. DO NOT overfill.
5. Replace and fully tighten oil fill cap/dipstick.
6. Clean area around the fuel cap (), remove fuel cap. 5
7. Slowly add clean, fresh, UNLEADED fuel (M) to fuel tank (L). Be careful not to overfill. To allow for fuel expansion, do not fill above the bottom of the fuel tank neck. 7
8. Replace fuel cap. Let any spilled fuel evaporate before starting engine.



Move pressure washer to safe operating location

WARNING Engine exhaust contains carbon monoxide, a poisonous gas that could kill you in minutes. You CANNOT smell it, see it, or taste it. Operate ONLY outside far away from windows, doors and vents. Install carbon monoxide alarms. DO NOT run this product inside homes or garages, even if using fans or opening doors and windows.

1. Move pressure washer outdoors to a flat, level surface. 8
2. Keep at least 5 ft. (1.5 m) clearance on all sides of pressure washer including overhead to reduce the risk of exhaust heat or exhaust gases igniting nearby combustible material.

Connect spray gun

NOTICE Remove and discard the shipping caps from the pump's high pressure outlet and water inlet before attaching hoses.

1. Uncoil high pressure hose (P) and attach one end of hose to base of spray gun (N). Tighten by hand. 9
2. Attach other end of high pressure hose (P) to high pressure outlet (Q) on pump. Tighten by hand. 10

Connect water supply

1. Inspect garden hose inlet screen (R) for damage. 11
- NOTICE** If inlet screen is damaged or missing, DO NOT use pressure washer, call 1-800-743-4115.
2. Clean screen if necessary. Refer to operator's manual for instructions.
3. Run cold water through garden hose (S) for 30 seconds to clean out any debris. Garden hose length must not exceed 50 ft. (15 m). Turn off water supply and attach garden hose to water inlet (T). Tighten by hand. 11

Start pressure washer

NOTICE You MUST connect and turn on water supply fully before starting engine.

1. Put on safety goggles.

WARNING Risk of eye injury. Spray could splash back or propel objects resulting in serious injury. Always wear indirect vented (chemical splash) safety goggles marked to comply with ANSI Z87.1 when using or in vicinity of this equipment. NEVER substitute safety glasses or dry-condition goggles for indirect vented safety goggles.

2. Turn on water supply.
3. Point gun in a safe direction and press red safety button (U) on spray gun and pull trigger until water comes out in a steady stream. 12
4. Attach nozzle extension (V) to spray gun (N). Tighten by hand. 13
5. Pull back on collar of nozzle extension (V), insert 7-in-1 nozzle (W) and release collar. You may have to twist 7-in-1 nozzle (W) to seat properly in nozzle extension (V). Tug on 7-in-1 nozzle (W) to make sure it is securely in place. 14
6. Push engine rocker switch (X) to on position (I or ON). 15

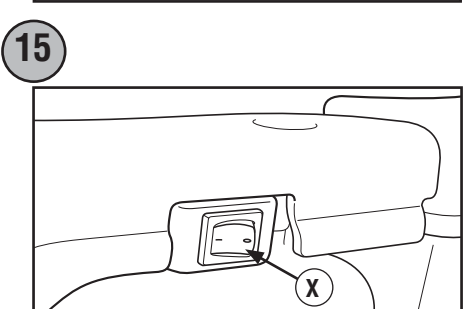
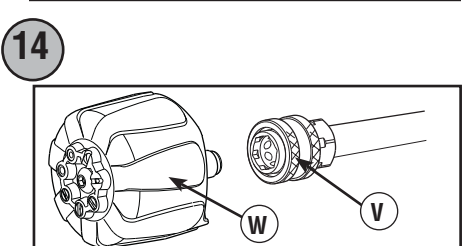
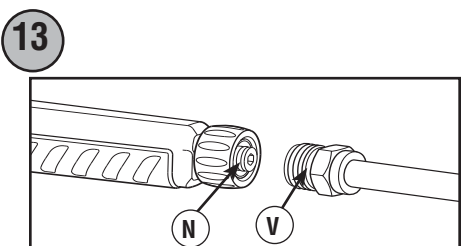
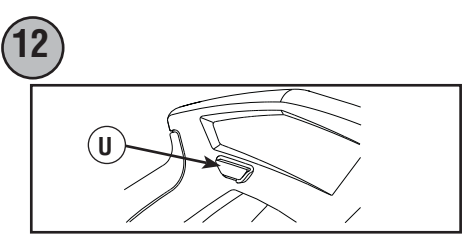
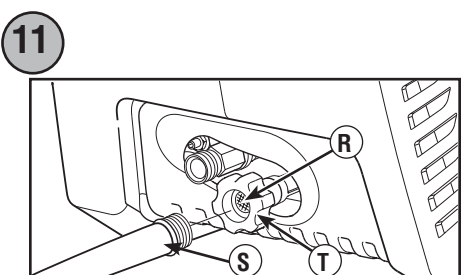
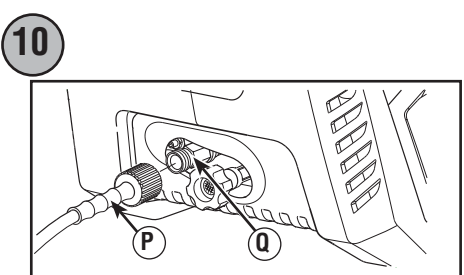
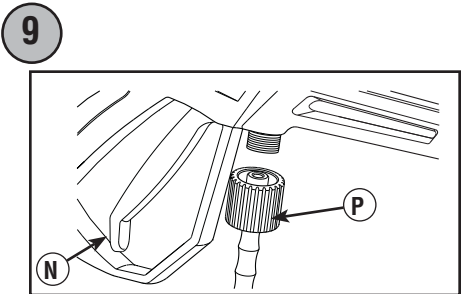
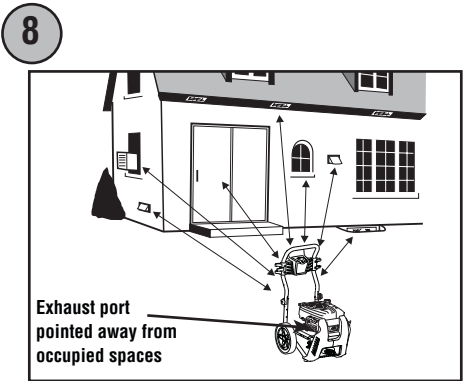
NOTICE This unit is equipped with a ReadyStart® engine. A ReadyStart® engine requires no priming or choking.

WARNING Starter cord kickback (rapid retraction) will pull hand and arm toward engine faster than you can let go which could cause broken bones, fractures, bruises, or sprains resulting in serious injury. NEVER pull starter cord without first relieving spray gun pressure. Pull starter cord slowly until resistance is felt, then pull rapidly. Firmly grasp spray gun with both hands when using high pressure spray to avoid injury when spray gun kicks back.

7. When starting engine, position yourself as shown. Grasp starter grip handle and pull slowly until you feel some resistance. Then pull rapidly to start engine. 16
8. After each starting attempt, where engine fails to run, always point gun in safe direction press the red safety button (U) and squeeze spray gun trigger to release high pressure. 12
9. Point gun toward surface to be cleaned. Press the red safety button (U) and pull trigger to begin spraying. 12

Stop pressure washer

1. Release spray gun trigger and let engine idle for two minutes.
2. Push engine rocker switch (X) to off position (O or OFF). 15
3. Turn off water supply.
4. Point spray gun in safe direction, press red safety button, and squeeze spray gun trigger to relieve retained high water pressure. Spray gun traps high water pressure, even when engine is stopped and water is disconnected.
5. Disconnect garden hose from pump.
6. Disconnect high pressure hose from pump and gun for storage. For long term storage instructions, see operator's manual.
7. Remove safety goggles.



AVERTISSEMENT L'omission de lire et de se conformer au manuel de l'utilisateur et à toutes les directives d'utilisation avant d'utiliser le produit peut entraîner la mort ou des blessures graves.

AVERTISSEMENT Le gaz propane et le gaz naturel sont extrêmement inflammables et explosifs et pourraient causer des brûlures, un incendie ou une explosion susceptibles d'entraîner des blessures graves, voire la mort. **ARRÊTEZ** le moteur du nettoyeur à haute pression et laissez-le refroidir pendant au moins 2 minutes avant d'ouvrir le bouchon du réservoir de carburant. Laissez le carburant déversé s'évaporer avant de démarrer le moteur. Laissez toujours suffisamment d'espace pour l'expansion du carburant.

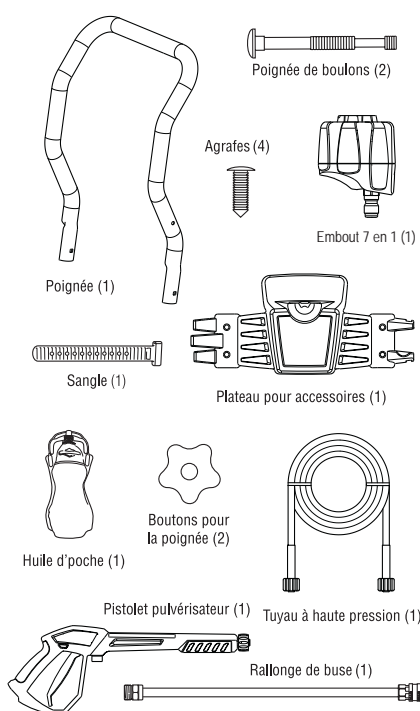
AVERTISSEMENT Le recul du câble de démarreur (rétraction rapide) a pour effet de tirer la main et le bras en direction du moteur plus rapidement qu'il n'est possible de le lâcher, ce qui pourrait provoquer des fêlures, fractures osseuses, des contusions ou des entorses entraînant de graves lésions. **NE tirez JAMAIS** sur la corde du démarreur sans avoir d'abord libéré la pression du pistolet de pulvérisation. Tirez lentement sur la corde du démarreur jusqu'à ce que vous sentiez une résistance, puis tirez rapidement. Lorsque vous utilisez un jet à haute pression, saisissez fermement le pistolet de pulvérisation avec les deux mains afin d'éviter les risques de blessures entraînées par les effets de recul.

AVERTISSEMENT Les gaz d'échappement contiennent du monoxyde de carbone, un gaz toxique qui peut provoquer la mort en quelques minutes. Il s'agit d'un gaz que vous NE pouvez NI voir, NI sentir, NI goûter. Utilisez SEULEMENT à l'extérieur, loin des fenêtres, des portes et des événements. Installez des avertisseurs de monoxyde de carbone. **NE FAITES PAS FONCTIONNER** ce produit à l'intérieur des habitations ou des garages, même en utilisant des ventilateurs ou en ouvrant portes et fenêtres.

AVERTISSEMENT La pression d'eau élevée pourrait couper la peau, la traverser et provoquer des blessures graves. Le pistolet de pulvérisation retient une pression d'eau élevée, même lorsque le moteur est éteint et que l'arrivée d'eau est débranchée. **NE dirigez JAMAIS** le pistolet de pulvérisation en direction des gens, des animaux ou des plantes. Chaque fois que vous arrêtez le moteur, dirigez TOUJOURS le pistolet vers un endroit sécuritaire, appuyez sur le bouton rouge et sur la gâchette du pistolet de pulvérisation pour libérer la haute pression.

AVERTISSEMENT Risque de lésion oculaire. Le jet d'eau peut rejaillir ou propulser des objets en entraînant de graves lésions. Portez toujours des lunettes de protection avec ventilation indirecte (éclaboussures de produits chimiques) conformes à la norme ANSI Z87.1 lorsque vous utilisez ou que vous êtes à proximité de cet équipement. Ne remplacez JAMAIS les lunettes de protection avec ventilation indirecte par des lunettes de protection ordinaires.

Articles fournis : Manuel d'utilisation (non illustré)



Articles non inclus dont vous aurez besoin

- Couteau • Carburant sans plomb • Tuyau d'arrosage, 50 pi. (15 m) ou moins
- Lunettes de sécurité (à ventilation indirecte) • Graisse de pétrole ou graisse synthétique

Déballage du nettoyeur à haute pression

- Sortez tous les composants de la boîte d'expédition à l'exception du nettoyeur à haute pression.
- Ouvrez complètement la boîte en coupant chaque coin de haut en bas.
- Assurez-vous d'avoir tous les articles avant de commencer l'assemblage. Si des articles sont manquants ou endommagés, appelez au 1-800-743-4115.
- Avant l'assemblage, lubrifiez les joints toriques de caoutchouc de tous les raccords avec une graisse synthétique ou de pétrole. Consultez le manuel d'utilisation, section *Lubrification des joints toriques*. (9, 10, 11, 13, 14)

Assemblage du nettoyeur à haute pression

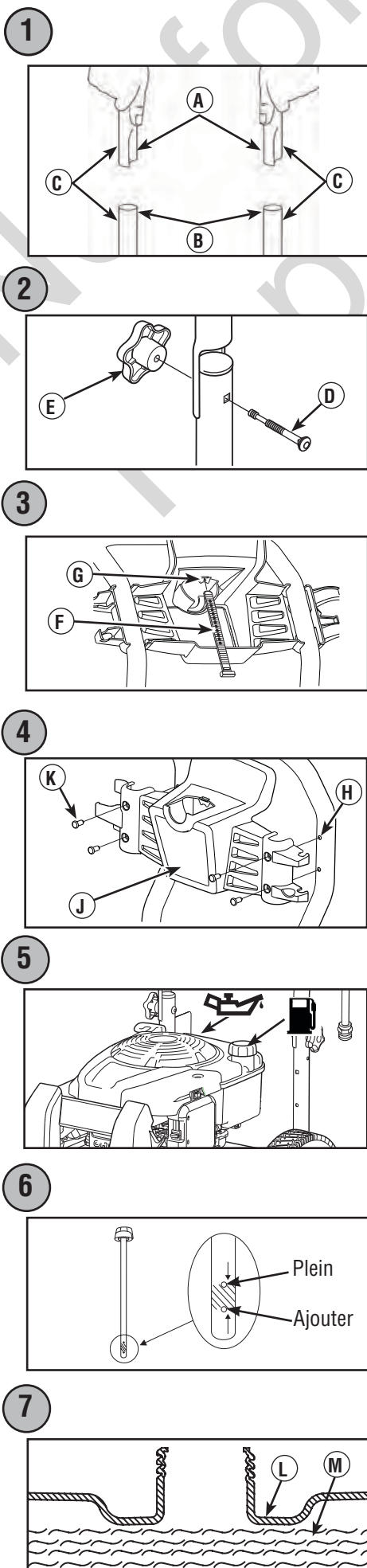
- Placez la poignée (A) sur le support de poignée (B) fixé au corps de l'appareil. Assurez-vous que les trous de la poignée (C) soient alignés sur ceux du support. (1)
 - Insérez les boulons de carrosserie de poignée (D) dans les trous depuis l'intérieur de l'appareil, puis fixez un bouton en plastique (E) depuis l'extérieur de l'appareil. Serrez à la main. (2)
- REMARQUE** En desserrant les deux boutons de la partie médiane du boulon de fixation, la poignée supérieure peut être pliée vers l'avant afin de la ranger sur le moteur refroidi. **NE PLIEZ PAS** la poignée lorsque le moteur est chaud.
- Insérez les sangles en caoutchouc (F) dans les rainures (G) à l'arrière du plateau pour accessoires et serrez-les à partir de l'avant. (3)
 - Placez le plateau pour accessoires (J) au-dessus des trous (H) de la poignée (en regardant depuis l'avant de l'appareil). Poussez les agrafes (K) dans les trous jusqu'à ce qu'elles reposent sur le plateau pour accessoires. (4)
 - Insérez les accessoires fournis dans les espaces prévus sur le plateau pour accessoires. Consultez la section *Comment utiliser le plateau pour accessoires*.

Ajout d'huile moteur et de carburant

REMARQUE Vous DEVEZ remplir adéquatement le moteur avec de l'huile avant d'essayer de faire démarrer le nettoyeur à haute pression.

REMARQUE N'UTILISEZ PAS d'essence non approuvée telle que E15 ou E85. NE MÉLANGEZ PAS l'huile avec l'essence et ne modifiez pas le moteur afin qu'il fonctionne avec d'autres types de carburant.

- Déplacez le nettoyeur à haute pression à l'extérieur vers une surface horizontale.
 - Nettoyez la surface autour de l'orifice de remplissage d'huile et enlevez le bouchon de remplissage d'huile et la jauge d'huile. (5)
 - Tenez le goulot de la pochette d'huile et enlevez le bouchon.
 - Versez le contenu de la pochette d'huile dans l'orifice de remplissage d'huile. Remplissez jusqu'au repère FULL (trou supérieur) de la jauge d'huile tout en contrôlant le niveau d'huile fréquemment. (6)
- REMARQUE** Attendez un moment pour permettre à l'huile de décanter. Essuyez la jauge d'huile chaque fois que vous vérifiez le niveau d'huile. **NE remplissez PAS** en excès.
- Remplacez le bouchon de remplissage d'huile et serrez-le fermement.
 - Nettoyez la surface autour du bouchon de carburant (), retirez le bouchon de carburant. (5)
 - Ajoutez lentement le carburant SANS PLOMB (M) propre et acheté récemment dans le réservoir de carburant (L). Faites attention de ne pas trop le remplir. Pour permettre l'expansion de l'essence, ne remplissez pas au-dessus du bas du col du réservoir de carburant. (7)
 - Remplacez le bouchon à essence. Laissez l'essence déversée s'évaporer avant de démarrer le moteur.



Déplacement du nettoyeur à haute pression vers un emplacement sécuritaire

AVERTISSEMENT Les gaz d'échappement contiennent du monoxyde de carbone, un gaz toxique qui peut provoquer la mort en quelques minutes. Il s'agit d'un gaz que vous NE pouvez NI voir, NI sentir, NI goûter. Utilisez SEULEMENT à l'extérieur, loin des fenêtres, des portes et des événements. Installez des avertisseurs de monoxyde de carbone. **NE FAITES PAS FONCTIONNER** ce produit à l'intérieur des habitations ou des garages, même en utilisant des ventilateurs ou en ouvrant portes et fenêtres.

- Déplacez le nettoyeur à haute pression à l'extérieur vers une surface horizontale. (8)
- Laissez un dégagement d'au moins 1,5 m (5 pi.) tout autour du nettoyeur à haute pression, y compris au-dessus, afin de réduire le risque que la chaleur de l'échappement ou des gaz d'échappement n'enflamment des matériaux combustibles.

Raccordement du pistolet de pulvérisation

REMARQUE Enlevez et jetez les bouchons d'expédition de la sortie haute pression des pompes et de l'admission d'eau avant de brancher le boyau et le tuyau d'arrosage.

- Déroulez le tuyau à haute pression (P) et fixez-le à la base du pistolet pulvérisateur (N). Serrez manuellement. (9)
- De même, raccordez l'autre extrémité du boyau pour haute pression (P) à la sortie haute pression (Q) de la pompe. Serrez à la main. (10)

Raccordement de l'alimentation en eau

- Vérifiez si la crépine d'entrée d'eau (R) du tuyau d'arrosage est endommagée. (11)
- REMARQUE** Si la crépine d'admission d'eau est endommagée ou absente N'UTILISEZ PAS le nettoyeur à haute pression, téléphonez au 1-800-743-4115.
- Nettoyez la crépine si nécessaire. Reportez-vous au manuel d'utilisation pour plus d'informations.
 - Faites circuler de l'eau froide dans le tuyau d'arrosage (S) pendant 30 secondes pour en déloger tous les débris. Le tuyau d'arrosage ne doit pas excéder 50 pieds (env. 15 m). Fermez l'alimentation en eau et connectez le tuyau d'arrosage à l'entrée d'eau (T). Serrez à la main. (11)

Démarrage du nettoyeur à haute pression

AVERTISSEMENT Vous DEVEZ raccorder et ouvrir au maximum l'alimentation en eau avant de faire démarrer le moteur.

- Portez des lunettes de sécurité.

AVERTISSEMENT Risque de lésion oculaire. Le jet d'eau peut rejaillir ou propulser des objets en entraînant de graves lésions. Portez toujours des lunettes de protection avec ventilation indirecte (éclaboussures de produits chimiques) conformes à la norme ANSI Z87.1 lorsque vous utilisez ou que vous êtes à proximité de cet équipement. Ne remplacez JAMAIS les lunettes de protection avec ventilation indirecte par des lunettes de protection ordinaires.

- Ouvrez l'alimentation en eau.
- Dirigez le pistolet dans une direction sûre, appuyez sur le bouton rouge de sécurité (U) du pistolet et sur la gâchette jusqu'à ce que l'eau sorte en un flux continu. (12)
- Connectez l'extension d'embout (V) au pistolet de pulvérisation (N). Serrez à la main. (13)
- Tirez vers l'arrière sur le col de la rallonge d'embout (V), insérez l'embout 7 en 1 (W) et libérez le col. Il peut s'avérer nécessaire de faire pivoter l'embout 7 en 1 (W) pour l'insérer correctement dans l'extension d'embout (V). Vérifiez si l'embout 7 en 1 (W) est correctement installé en tirant dessus. (14)

- Placez le commutateur d'arrêt du moteur (X) sur la position allumé (I ou ON). (15)

REMARQUE Cet appareil est équipé d'un moteur ReadyStart®. Un moteur ReadyStart® ne nécessite ni amorçage ni étranglement.

AVERTISSEMENT Le recul du câble de démarreur (rétraction rapide) a pour effet de tirer la main et le bras en direction du moteur plus rapidement qu'il n'est possible de le lâcher, ce qui pourrait provoquer des fêlures, fractures osseuses, des contusions ou des entorses entraînant de graves lésions. **NE tirez JAMAIS** sur la corde du démarreur sans avoir d'abord libéré la pression du pistolet de pulvérisation. Tirez lentement sur la corde du démarreur jusqu'à ce que vous sentiez une résistance, puis tirez rapidement. Lorsque vous utilisez un jet à haute pression, saisissez fermement le pistolet de pulvérisation avec les deux mains afin d'éviter les risques de blessures entraînées par les effets de recul.

- Pour lancer le moteur, placez-vous comme indiqué. Saisissez la poignée du démarreur et tirez lentement jusqu'à ce que vous sentiez de la résistance. Tirez alors rapidement pour démarrer le moteur. (16)
- Après chaque tentative de démarrage ayant échoué, dirigez toujours le pistolet de pulvérisation vers un endroit sécuritaire, appuyez sur le bouton rouge (U) et sur la gâchette du pistolet de pulvérisation pour libérer la haute pression. (12)

Arrêt du nettoyeur à haute pression

- Relâchez la gâchette du pistolet de pulvérisation et laissez le moteur tourner au ralenti pendant deux minutes.
- Placez le commutateur d'arrêt du moteur (X) sur la position d'arrêt (O ou OFF). (15)
- Fermez l'alimentation en eau.
- Dirigez le pistolet de pulvérisation vers un endroit sécuritaire, appuyez sur le bouton rouge et sur la gâchette du pistolet de pulvérisation pour libérer la haute pression de l'eau. Le pistolet de pulvérisation retient une pression d'eau élevée, même lorsque le moteur est éteint et que l'arrivée d'eau est débranchée.
- Déconnectez le tuyau d'arrosage de la pompe.
- Déconnectez le boyau pour haute pression de la pompe du pistolet pour l'entreposer. Veuillez lire le manuel d'utilisation pour connaître les directives pour un *entreposage de longue durée*.
- Enlevez les lunettes de sécurité.

